

DÍPTEROS NUEVOS Ó POCO CONOCIDOS DE SUD-AMÉRICA

POR EL

PROF. JUAN BRÈTHES

Fam. CULICIDAE

Janthinosoma centrale BRÈTHES, n. sp.

Alis immaculatis, paulum fuscis; tarsi postici articulis 3º apice, 4º 5º que totis etiamque genibus 4 posticis albo-squamatis; capite postice fulvescente, in vertice fusco, scutello cum thorace concolore, piceo, interdum fuscescente; femoribus basi testaceis, haud laete flavis, capite postice aureo-flavo-squamulato, thorace supra disperse aureo-, pleuris albo-, abdomine supra uniformiter fusco-, subtus albidulo-squamatis. Long. corp.: 5 mm.

Islas del Paraná, Buenos Aires.

Culex pipiens L.

= *Culex flavipes* Mq. et auct.

Cuando el sabio F. Lynch Arribálzaga restringió el género *Culex* para los mosquitos que tienen las uñuelas inermes, hubo seguramente de cambiar las preparaciones microscópicas, pues es sabido que la *Stegomyia calopus* (= su *Culex* Mosquito) tiene las uñuelas unidentadas. A su vez, el *Culex flavipes* que, «más que ningún otro, frecuenta las habitaciones y la proximidad del hombre en la ciudad de Buenos Aires y en casi todos los pueblos de la provincia del mismo nombre», tiene también las 4 patas anteriores del macho unidentadas.

Las descripciones que se dan del *Culex pipiens* L. convienen exactamente al *C. flavipes* Mq.; las variaciones que se han apuntado

para distinguir dos especies son simplemente variaciones de matices en los colores sea de las escamas, sea del tegumento ó de ambos.

A nadie escapará la importancia de la sinonimia aquí establecida, con respecto de *C. pipiens* L. = *C. flavipes* Mq., pues extendiendo su área de dispersión también en Sud-América es de temer que ese mosquito no haya venido sin su séquito de enfermedades microbianas.

Gen. RHYNCHOTAENIA n. n.

= *Taeniorhynchus* Theob. et auct. (nec F. Lch. A.)

Theobald habiendo dividido el género *Taeniorhynchus* F. Lch. A. en *Panoplites* (que más tarde ha cambiado R. Blanchard en *Mansonia* por ser aquél pre-ocupado) y en *Taeniorhynchus*, habría debido guardar este último nombre para el tipo del género que es el *Taeniorhynchus titillans* (*Culex titillans* Wlk.), pues es este mosquito que Lynch tuvo en vista con el nombre de *Taeniorhynchus taeniorhynchus*. Así que el nombre de *Taeniorhynchus* en el sentido de Theobald forma doble empleo en la nomenclatura, por cuya razón propongo de cambiarlo en *Rhynchotaenia*, conservando así todavía la idea del insigne naturalista argentino cuyo trabajo ha sido la aurora de cuantos lo han seguido en el estudio de los mosquitos. Especies: RH. FASCIOLATA (F. Lch. A.) Brèthes y RH. CONFINNIS (F. Lch. A.) Brèthes.

Culex Lynchii BRETHES, n. sp.

♀ *Capite, thoracis dorso et abdomine piceo-ni ricantibus, clypeo piceo, antennis testaceo-ferrugineis, verticillis piceis, torulo interne tantum pilosulo; vertice squamis semilunatis fulvo-auratis et claviformibus fuscis ornato; palpis et haustello cum squamis fuscis elongato-quadratis; thorace et scutello squamis semilunatis fulvo-auratis lineas 3 longitudinales formantibus; pleuris albo-maculatis; mesonoto pilis fuscis prope scutellum ornato; abdomine squamis quadrato-elongatis ornato, supra et apice segmentorum fuscis, subtus et basi segmentorum supra utriusque (interdum fascia basali completa) albis; pilis auratis in apice segmentorum; alis squamis fuscis elongato-quadratis; squamis lateralibus magis elongatis et pone venas transversa-*

les densioribus; furcis aequalongis sed 1^a 2^a paulum angustiora. Unguibus: 1.1-1.1-1.1. Long.: 5-5,5 mm.

Buenos Aires, islas del Paraná.

Lynchiaria BRETHES, n. gen.

A Binotia vicina, a qua differt: haustello brevior, abdomine aequalongo, squamis thoracis dorso lanceolatis (haud semilunatis), tibiis posticis haud dilatatis, palpis 1-articulatis, $\frac{1}{7}$ vel $\frac{1}{8}$ haustelli aequalongis, et metanoto piloso.

Lynchiaria paranensis BRETHES, n. sp.

♀ *Tegumento testaceo, plus minus ferrugineo, vertice squamis quadratis in medio fuscis utrinque albidis, squamis clariformibus fuscis; antennis verticillisque piceis; thoracis dorsi squamis lanceolatis, apice rotundate acutis; prothoracis lorum squamis quadratis fuscis et pilis nigricantibus ornatis; pleuris squamis albis quadratis (apice rotundatis) in linea plus minus interrupta ornatis; abdomine squamis quadratis supra piceis, subtus albo-flavescentibus; segmentis ventralibus angulis antico-lateralibus etiam piceo-squamatis; alis hyalinis, squamis ut in Eretmapodites (vide R. Blanchard, Les Moustiques, f. 149^t); furcis aequalongis, sed 1^a 2^a paulum angustiora; unguibus paulum arcuatis: 0,0-0,0-0,0. Long.: 4,5 mm.*

Islas del Paraná.

Limatus Leontinae BRETHES, n. sp.

Tegumento plus minus testaceo et squamis capitis, thoracis, abdominis et supra pedum fusco-nigris, squamis capitis, abdominis, femorum et plus minus subtus pedum albo-flavescentibus; squamis lorum prothoracis violaceo-purpureis et metanoti argentatis. Capite squamis densis, reclinatis et quadratis; haustello squamis supra fusco-nigris et subtus flavescentibus; antennis et verticillis fusciscentibus; clypeo ferrugineo-testaceo; thorace dorso squamis lanceolatis (apice rotundatis) irregula-

riter dispositis; mesonoto utrinque prope scutellum pilis fuscis et densis ornato; scutello squamis quadratis et lobo medio quam laterales magis producto; metanoto squamis quadratis et pilis ut in Joblotia dispositis; alis squamis paulum asymmetricis, lateralibus longis et vix claviformibus; furca 1^a 2^a longiora et paulum angustiora; unguibus aequalibus: 0.0-0.0-0.0. Long.: 3 mm.

Islas del Paraná.

Fam. TABANIDAE

Pangonius dichrous BRETHES, n. sp.

Haustello, thoracis dorso et pecto nigris, utrinque thoraci, scutello et abdominis basi testaceis, abdomine apicem versus gradatim obscure ferrugineo; antennis, pulpis, pedibusque ferrugineis, alis tantum griseis, ad costam et venis ferrugineo-testaceis. Long. 13 mm.

Tucumán.

Erephopsis picea BRETHES, n. sp.

Picea, opaca, alis uniformiter fuscis, abdomine thorace paulum dilutiore in medio linea vix obsoleta nigricanti ornato. Long. corp.: 15 mm.

Rep. Argentina ?

Erephopsis opaca BRETHES, n. sp.

Piceo-nigra, opaca. Facie nitente, fusca, utrinque testacea, antennis pedibusque ferrugineis; alis paulum infumatis, ad costam paulum flavescens. Long. corp.: 12 mm.

Jujuy.

Erephopsis submetallica BRETHES, n. sp.

Nigra, abdomine nigro, subcyaneo-nitente, antennis obscure ferrugineis, barba albida; alis fuscis. Long. corp.: 11 mm.

Rep. Argentina ?

Erephopsis morio (V. D. WULP) BRETHES

La primera célula posterior cerrada y los ojos vellosos hacen entrar esta especie en el género *Erephopsis*.

Esenbeckia tucumana BRETHES, n. sp.

Capite nigro, facie fusca, barba alba, thorace nigro, nigro-piloso, abdomine segmentis 1 et 2 (interdum 3º obscure) testaceis, macula media nigra ornatis, ceteris nigris, segmentis dorsali-bus 2-4 postice, 5-6 utrinque albo-pilosis, ventralibus 1-2 testa-ceis, griseo-albo-tomentosis, macula media nigra ornatis, 3 et 4 postice et 5º anguste albo-pilosis, alis fuscis basin versus flaves-centibus. Long. corp.: 15 mm.

Tucumán.

Gen. SILVESTRIELLUS BRETHES, n. gen.

A Scepaside, Silvio *et* *Esenbeckia ricinus*; tibiis posticis calcu-ratis. *antennis et abdomine similis. A* Scepaside *et* Silvio *differt: cellula prima postica oclusa et ab* *Esenbeckia differt: palpis normalibus, clypeum tantum superantibus (in* *Esenbeckia compressis et filiformibus).*

Silvestriellus patagonicus BRETHES, n. sp.

Elongatus, piceo-niger, pubescentia brevissima et paulum ferrugi-neá in thorace et subtus. Haustello et pedibus obscure ferrugi-neis; fronte pube ferruginea, prope oculos et clypeo utrinque pube grisea ornatis: pilis nigris in fronte thoraceque; thorace

lineis 4 griseis. Alis viæ hyalinis, venis piceis, venis transversis tantum fusco-maculatis. Long. corp.: 15 mm.

Santa Cruz (Dr. SILVESTRI).

Chrysops bonariensis BRETHES, n. sp.

Piceus, facie ferrugineo-testacea, antennis articulo 1º ferrugineo, 2º obscure ferrugineo, palpis ferrugineo-testaceis, apice infuscatis. Thorace lineis 2 mediis angustis, lateralibus bene distinctis et maculis pleurarum griseo-tomentosis; abdomine segmentis 2-4 (5º minute) margine postico griseo-testaceo, in medio et lateralem versus tantum dilatate griseo-pruinoso, marginibus lateralibus etiam griseo-pruinosis, segmento 2º utrinque ad latere posticem versus dilatate testaceo et griseo-pruinoso, segmento 3º maculis minutis dorsalibus 2 aurantiacis; alis basi sat late, costa et fascia postica incisa fuscis, marginibus posterioribus modice griseis; pedibus plus minus ferrugineis. Long. corp.: 8,5 mm.

Buenos Aires.

Chrysops paraguayensis BRETHES, n. sp.

Nigrescens, facie, fronte (vertice excepto), antennis articulis 2 primis, scutello obscure, abdomine linea media in segmentis 4 primis, macula laterali in segmentis 2 primis, ventre basi, femoribus, protarso postico testaceo-ferrugineis; alis hyalinis ad costam et fascia transversa cellulam discoidalem includente et postice evanescente fuscis. Long. 8 mm.

Hab.: Paraguay: San Pedro.

Chrysops Lynchii BRETHES, n. sp.

Fulvescens, antennis articulo 3º dimidio apicali, haustello apicem versus, thorace vittis 3 dorsalibus et pleuris, abdomine segmentis 2 et 3 lineis 2 dorsalibus et 3-6 maculis posticis trigonis lateralem versus in lineam dispositis plus minus fuscis; alis dimidio basali hyalinis sed ad costam fulvescentibus; dimidio

apicali basi fasciore, apice obscure griseo: fascia fusca postice incisa et in cellula discoidali ocellata, pone fasciam fuscam irregulariter hyalino. Long. 8,5 mm.

Chaco (E. LYNCH ARRIBÁLZAGA).

Gen. PSEUDOSELASOMA BRETHES, nov.

A Selasoma vicinum, a quo differt: capite antice magis rotundato, ocello antico distincto, palpis minus crassis, tibiis haud crassis nec curvatis, sed normalibus, antennis articulo 3º nec minime denticulato, et corpore nigro, haud proprie metalliconitente.

Pseudoselasoma opacum BRETHES, n. sp.

Omnino nigrum, supra nitidum, palpis testaceo-ferrugineis, nigro-pilosulis, genibus testaceis, alis hyalinis, rix griseis, stigmatate fusco. Facie opaca, thorace utrinque albido-piloso, segmentis 2 primis utrinque albido-pilosis. Long. 13 mm.

San Juan.

Pseudoselasoma nitidum BRETHES, n. sp.

Cum precedente simillimum, sed facie et fronte nitidis, rix nulle pilosis, thorace utrinque nigro-pilosulo, segmento 1º abdominis paululum flavo-piloso. Long.: 11 mm.

Chubut.

Stibasoma fenestratum (Mq.) BRETHES

Los caracteres de esta especie convienen completamente con los del género en que lo coloco ahora. Habita también en Misiones.

Gen. ACANTHOCERELLA BRETHES, n. gen.

Ab Acanthocera vicina, a qua differt: antennis articulis 1º sat brevi, obconico, modice crasso, 2º brevior, 3º elongato, supra modice dentato, divisionibus 5 normalibus. Typus: Ac. boliviensis.

Acanthocerella boliviensis BRETHES, n. sp.

Gracilis ut Diachlorus, elongata, ochraceo-testacea, sed antennis apice, callis frontali et verticali, et tarsi anticis nigro-piceis; thorace fusco, griseo-4-lineato, triangulo antealari et abdomine



Cabeza de *Ac. boliviensis*, vista de $\frac{3}{4}$, aumentada.

posticem versus, praesertim subtus fusciscente; alis hyalinis, ad costam et tertio apicali modice fuscis, in fusco apicali maculis 2 hyalinis notatis. Long. corp.: 7,5 mm.

Hab.: Bolivia (Chiquitos).

Dichelacera plagiata BRETHES, n. sp.

Thorace pedibusque obscure ferrugineis, abdomine nigro paulum caeruleo-nitente, alis fuscis, triangulo basilari et apice hyalinis. Long.: 13 mm.

Misiones.

Dichelacera rubricosa (V. D. WULP) BRETHES

Un ejemplar que tengo á la vista me permite colocar el *Tabanus rubricosus* V. d. Wulp en el género *Dichelacera*.

Dichelacera unifasciata Mq.

= *Theriopectes limbatus* Big.

Córdoba, Tucumán, Tandil.

Dichelacera psoloptera (WIED.) BRETHES

El *Tabanus psolopterus* Wied., que debe entrar en *Dichelacera*, es muy semejante con *D. fuscipennis* Mq.

Tabanus campestris BRETHES, n. n.

= *Atylotus rubescens* Big.

No habiéndose admitido el género *Atylotus*, esta especie debe tener otro nombre específico por haber ya el *T. rubescens* Mq. Propongo el nombre de *campestris* para la especie de Bigot.

Tabanus albibasis BRETHES, n. sp.

Obscure ferrugineus, thorace plus minus, abdominis segmentis 1 et 2 vix totis, 3-6 apice (in medio triangulariter ampliate) albo-pilosis; pedibus piceis, tibiis (apice excepto) albidulis; alis hyalinis, ad costam paulum fuscis. Long. 10-12 mm.

Formosa.

Tabanus palpalis BRETHES, n. sp.

Niger, abdomine piceo, lineis 3 albidis ornato, palpis albidulis, pedibus anticis piceis, basi tibiaram albidula, pedibus 1 posticis ferrugineis, basi femorum picea etiamque tarsis, alis hyalinis, ad costam paulum fuscis. Long.: 11 mm.

Misiones.

Tabanus angustus Mq.

= *Tabanus duplorittatus* Rond.

= *Atylotus polytaenia* Big.

El color pardo rojizo de este *Tabanus* que puede ser más ó menos subido ha dado lugar sin duda á la creación de varios nombres específicos.

Es el Tábano más común al parecer en la República Argentina.

Tabanus Ameghinoi BRETHES, n. sp.

♂ *Thorace nigro, utrinque, scutello et lineis 2 posticis mesonoti obscure ferrugineis; abdomine sat lacte ferrugineo, triangulo basali (dorso ventrae) nigro; alis vix flavescentibus; pedibus ferrugineis, tarsi omnibus et tibiis anticis piceis. Long.: 10 mm.*

Buenos Aires.

Tabanus acer BRETHES, n. sp.

Niger, abdomine rufo, vittis una dorsali et altera ventrali nigris; alis vix hyalinis, ad costam fulvescentibus, pedibus nigris tibiis testaceis. Long. 13-14 mm.

Tandil (prov. de Buenos Aires).

Tabanus confirmatus BRETHES, n. sp.

Niger, abdomine testaceo-griseo, vitta media nigricanti lata ornato; alis hyalinis, ad costam flavescentibus, pedibus testaceis, tibiis anticis apice et tarsi omnibus piceis. Long. corp.: 9 mm.

Rep. Argentina ?

Tabanus princeps BRETHES, n. sp.

Cum T. flavo Wied. similis, sed robustior; antennis dente supero distincto, sed haud prolato ut in Dichelacera. Long.: 15 mm. Lat. corp.: 7,5 mm.

Matto Grosso. — Incluyo esta especie entre los Tábanos de las Repúblicas del Plata, pues es más que probable que deberá encontrarse á lo menos en el Paraguay.

Tabanus nubipennis (ROND.) BRETHES

= *Dichelacera nubipennis* Rond.

= *Tabanus hamatus* V. d. Wulp

El Museo Nacional de Buenos Aires posee dos ejemplares de

esta linda especie procedentes de San Juan y de Salta respectivamente.

Tabanus arvensis BRETHES, n. sp.

Niger, pilis faciei pleurarumque albidulis, segmenti 2ⁱ abdominis utrinque albis; tibiis (apice excepto) albidulis; alis costa et cellulis basilaribus sordide flavidis, cetero griseo, stigmatate fusco. Long.: 16 mm.

Salta.

Tabanus bellicosus BRETHES, n. sp.

Niger, thorace lineis 4 postice confluentibus, scutello maxima parte et pleuris macula indecisa rubiginosis; abdomine nigro paulum cyaneo-nitente et nigro-piloso, sequentis 5-7 in medio tantulum aurato-pilosis; alis basi fuscis, tertio apicali griseo, cellulis discoidali in medio, basalibus basi apiceque sat hvalinis; palpis pedibusque ferrugineis, tarsis fuscis. Long.: 18 mm.

Salta.

Tabanus ornatissimus BRETHES, n. sp.

Piceus, abdomine segmentis utrinque sat late sordide ferrugineis, incisuris testaceis, linea media e triangulis albidulis ornato; alis venis tantum infuscatis, venis transversis fasciomaculatis et medio cellularum etiam fusco. Long.: 10 mm.

Rep. Argentina ?

Tabanus melanopterus BRETHES, n. sp.

Totus niger, basi tibiarum testacea; thorace utrinque scutelloque obscure ferrugineis; alis uniformiter nigro-fuliginosis. Long.: 11 mm.

Rep. Argentina. ?

Tabanus corpulentus BRETHES, n. sp.

Rubido-fuscus, antennis ferrugineis, alis griseis, ad costam et cellulis basalibus tantum fuscis. Long.: 19 mm. Lat. corp.: 8 mm.

Misiones.

Tabanus platensis BRETHES, n. sp.

Thorace rubido-fuscato, abdomine dilutiore, lineis 3 flavo-albidulis notato, in fundo paulum cinerascens et cum pilis flarescentibus ornatis, ventre testaceo paulum ferrugineo; pedibus ferrugineis, femoribus anticis, tibiis anticis et tarsis omnibus plus minus fuscis; alis tantum fuscis, stigmate subflarescente. Long.: 11 mm.

Chaco.

Tabanus signativentris BRETHES, n. sp.

Facie albidula, thorace supra piceo, utrinque et subtus tantum testaceo, abdomine supra rix piceo, 3-lineato, linea media lata, lineis lateralibus albido-testaceis et margine segmentorum (utrinque) etiam albido-testaceo; alis vix hyalinis, venis transversis paulum fusco-maculatis, tibiis anticis basi albidis. Long.: 11 mm.

Chaco.

Tabanus antilope BRETHES, n. sp.

Niger, facie albido-grisea, fronte griseo-lutescente, thorace nigro, griseo-rictato, abdomine nigro, incisuris plus minus obsolete testaceis, alis vix hyalinis, venis transversis plus minus distincte fusco-limbatis. Long.: 10-12 mm.

Bahía Blanca (prov. de Buenos Aires) y Santa Cruz.

Tabanus Erynnis BRETHES, n. sp.

Niger, palpis albedo-testaceis, antennis nigris, thorace nigro, griseo-vittato; abdomine incisuris testaceis (interdum vix indistincte), alis vix hyalinis, venis transversis plus minus distincte fusco-maculatis. Long.: 15 mm.

Córdoba y Chubut.

Tabanus Bruchii BRETHES, n. sp.

♀ *Niger, facie albedo-pruinosa et albo-pilosa, fronte obscure albedo-pruinosa, sparse nigro-pilosula, collo transversulo, ferrugineo; antennis articulo 3º paulum dentato, nigro; thorace supra griseo-5-lineato, pleuris testaceis; abdomine linea media e triangulis albo-pilosis formata incisurisque etiam albo-pilosis; alis vix hyalinis stigmatate fuscescente; pedibus lilacino-testaceis, tarsis subfuscis. Long. 13 mm.*

♂ A ♀ *differt: pilis nigris suberectis thoracis et abdominis dorsi longioribus et densioribus, linea alba abdominali e triangulis minoribus formata. Long.: 13,5 mm.*

Catamarca.

Tabanus distinctus BRETHES, n. sp.

Capite, thorace dorso pectoque, abdomine linea media fusco-nigris; palpis, antennis articulis 2 primis, thorace utrinque, abdomine et tibiis testaceo-ferrugineis, abdomine lineis 3 subaureo-pilosis, una in linea fusca, alteris utrinque, alis hyalino-griseis, ad costam parum fuscis. Long.: 15-16 mm.

Mar del Plata (prov. de Buenos Aires).

Tabanus subantarticus BRETHES, n. sp.

♀ *Niger, palpis, pedibus ventreque plus minus ferrugineo-testaceis, triangulo antealari testaceo; fronte thoracisque dorso*

nigro-pilosis; abdomine incisuris utrinque testaceis et albo-pilosis, in medio pilis nonnullis albis etiam notatis; corpore subtus albo-piloso, sed ventre in medio longitrorsum nigro-piloso; alis paulum infuscatis stigmata fusco. Long.: 13 mm.

Hab.: Santa Cruz: Ultima Esperanza.

Tabanus sylvestris BRETHES, n. sp.

♀ *Niger, thorace albo-pilosulo, abdomine vitta media alba, alis griseo-hyalinis, ad costam, presertim pone stigmatem modice fuscis, venis etiam tantulum fusco-limbatis, pedibus testaceis, tibiis anticis dimidio apicali et tarsis fuscis. Long.: 14 mm.*

Paraguay: San Pedro.

Tabanus melanogaster BRETHES, n. sp.

♂ *Niger, antennis (apice excepto), palpis, triangulo antealari, abdominis segmentis 3 primis utrinque late, femoribus apice, tibiis (anticis dimidio basali) et tarsis 4 posticis ferrugineis; facie griseo-fulva, nigro-pilosa etiamque palpis et antennis; thorace supra nigro-, utrinque paulum albidulo-piloso; abdomine subtus nigro, supra subtusque nigro-piloso, in segmentis 3-6 supra modice dense aurato-pilosulo; alis hyalinis, tantulum griseis, ad costam flavis; vena 4^a longitudinali haud appendiculata. Long.: 13 mm.*

La Plata.

Tabanus tinctipennis BRETHES, n. sp.

♂ *Capite rix hemisphaerico, ut Stibasoma, facie flavida, thorace flavido et flavo-hirto, abdomine testaceo apicem versus fuscescente, alis fuscis apice limpidis ut Tab. limpidapea, sed prope stigmatem macula flavicanti sat magna et cellula basali 2^a minus fusca, paulum flurescente. Antennis dente sat minuto, ferrugineis, divisionibus articuli 3ⁱⁱ tantum obscurioribus, palpis ferrugineo-flavis, barba flava, haustello piceo, brevi. Oculis haud pilosis dimidio inferiore divisionibus minutis. Thorax*

flavido-ferrugineo, flavo-hirto. Abdomen basi testaceum apicem versus fuscescens, sparce nigro-pilosum utrinque pilis densioribus. Pedes testaceo-ferruginei, tarsis fusciscentibus. Alae fuscae, apice limpidae, stigmatate flavo, subtus macula flavescente, cellula basali 2^a minus fusca; linea contra vena longitudinali et macula parva inter cellulas basales apicem versus hyalinis. Long. corp.: 15 mm. Lat.: 5,5 mm.

Hab.: Río de Janeiro.

Tabanus seclusus BRETHES, n. sp.

Facie albidula, thorace fusco utrinque obscure ferrugineo, abdomine ferrugineo segmentis 1^o maculis 2, 2^o fascia apicali lata, 3-5 maculis 2 supra et margine laterali etiamque (paululum) incisuris albidis; segmentis 1^o in medio, 2^o in medio basali paulum, 3-6 in medio sat late nigris vel fuscis; alis paulum griseis, venis transversis paulum fusco-maculatis. Long.: 13 mm.

Chaco.

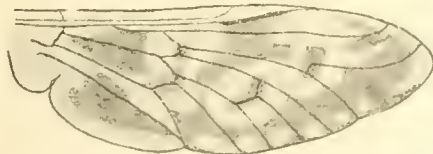
Tabanus habilis BRETHES, n. sp.

Niger, abdominis segmentis 1 et 2 linea media albidula et sequentibus triangulo apicali etiam albidulo; segmentis utrinque macula testaceo-ferruginea ornatis; alis fuscis, venis transversis nigro-maculatis; pedibus fuscis, tibiis dimidio basali albidulo. Long.: 15 mm.

Rep. Argentina ?

Chrysozona argentina BRETHES, n. sp.

Nigra, thorace lineis 5 griseis, abdomine linea media grisea, basi segmentorum paulum interrupta, segmentis apice plus



Ala de *Ch. argentina*, muy aumentada.

Haré notar que este dibujo representa lo natural si se considera que lo pintado de oscuro corresponde á las partes perfectamente hialinas (excepto en las cuatro venas transversales que son algo parduzcas) que se distinguen algo del esto del ala que es de un blanco algo resaltante.

minus testaceis, segmento 2º utrinque macula ferrugineo-testacea ornato, alis hyalinis, per locis albo-nebulosis, venis transversis paulum fusco-maculatis. Long.: 8 mm.

Chubut y prov. de San Juan y Catamarca.

Fam. ONCODIDAE

Pterodontia andina BRETHES, n. sp.

♀ *Nigra, nitida, nigro-pilosula, antennis ferrugineis, apice longe 3-setosis, scutello ferrugineo, abdomine segmento dorsali 2º ferrugineo, maculis 3 nigris magnis ornato, segmento 3º etiam ferrugineo maculis 3 nigris paulum minoribus etiam ornato, segmento 4º quoque sed maculis minoribus; pedibus ferrugineis; alis hyalinis basin versus paulum fumosis, venis basin versus piceis, apicem versus ferrugineis, costa calcarata. Long.: 10 mm.*

♂ *A ♀ similis sed paulum minor et costa alarum haud calcarata, thorace utrinque cum scutello testaceo, mesonoto in medio antico et dorsulo nigris abdomine dorso ferrugineo testaceo, segmentis 1-4 linea nigra media posticem versus gradatim angustata. Long.: 8 mm.*

Creo que el género *Pteropevus* Mq. representa los ♂ de *Pterodontia* por lo cual doy á conocer este casal con el mismo nombre específico.

El Dr. D. Carlos Spegazzini ha traído estos tan curiosos y raros insectos de los Nevados del Tolosa, de Mendoza.